



Ajuntament de Bunyola
Illes Balears

GUIA PRÀCTICA DE L'AJUNTAMENT DE BUNYOLA PER A LA SITUACIÓ DE CONFINAMENT I CRISI SANITÀRIA PROVOCADA PER LA COVID-19

8 d'abril de 2020

Gent de Bunyola,

Des de l'Ajuntament vos volem manifestar el nostre més sincer agraïment. La situació que ens toca viure aquestes setmanes no és fàcil, a més de sobtada. Les conseqüències són moltes, es veuen afectades les relacions amb els familiars que tenim enfora, amb els amics, i ens obliga tot plegat a un canvi de vida, a unes pautes forçades que evidentment afecten la qualitat de vida a la qual aspiram justament.

Heu deixat de sortir de les vostres cases, podeu anar a comprar en comptades ocasions i amb l'obligatorietat de mantenir uns comportaments i unes precaucions que, evidentment juguen a favor de la nostra salut, però que no deixen de ser una excepcionalitat. Tot i així, el vostre comportament ha estat fins ara exemplar i ho continuarà essent fins al final d'aquest estat d'alarma. Ho sabem.

Depenem de l'evolució sanitària i de les decisions d'institucions supramunicipals. Obeïrem perquè entenem que és bo per a la salut de tothom. El confinament està demostrant que ha estat positiu per frenar l'impacte i ara toca esperar que les xifres segueixin una capavallada. No ens podem permetre cap relaxament. Com més estrictes seguim les pautes marcades més aviat en sortirem. El nostre poble no presenta afortunadament un alt índex d'afectats, però sabem que alguna víctima hi ha hagut, amb tot el dolor que ha provocat a la família. Sigui per ells el nostre condol.

L'Ajuntament, com ja sabeu, ha posat a mans de l'àrea de Serveis Socials tots els recursos necessaris per poder fer front a les necessitats de la gent més desvalguda. Tots patim la pandèmia però malauradament sempre hi ha gent que es troba davant les pitjors eventualitats en una situació més

precària. Per tant, la resposta de l'ajuntament ha de ser ferma. També hem coordinat les tasques de persones voluntàries i totes aquelles actuacions que hem entès que eren positives per al poble.

Més enllà d'això, ara hem volgut posar a la vostra disposició aquesta guia que inclou respostes a preguntes que se'ns han formulat, a més d'informació referida a punts de contacte, emergències, proveïments, horaris, etc.

És ben cert que, amb la bona intenció d'adaptar-se ràpidament al que es considera necessari, la normativa canvia sovint i ens podem trobar amb algun aspecte que quan tengueu la guia les vostres mans pugui quedar desfasat. En vos demanam disculpes.

El nostre poble ha estat exemplar. I ho han estat davant de tot aquelles persones que fan part de la plantilla sanitària i assistencial. També hem de fer un reconeixement al personal municipal i de Protecció Civil, a la Policia Local, als pagesos que han volgut contribuir esquitant els nostres carrers i als animadors que amb la música i altres activitats lúdiques ens ajuden a passar les hores. Sabem també que hi ha gent de Bunyola, de tots els indrets del municipi, metges i personal d'infermeria que diàriament s'adrecen als seus llocs de treball i s'enfronten amb la cara més cruel d'aquesta pandèmia. A tothom el nostre agraïment i reconeixement. Totes aquestes persones constitueixen la primera línia que permet que la resta puguem sentir-nos encara més segurs a les nostres cases.

Moltes gràcies a tothom i ànim. El poble de Bunyola ha sabut quedar dins les cases, però no ha perdut l'alegria.

Andreu Bujosa Bestard
Batle

SERVEIS I TELÈFONS D'INTERÈS

AJUNTAMENT	9761613007	971613017	ajuntament@ajbunyola.net
SERVEIS SOCIALS		971613653	
ENTITAT LOCAL MENOR DE PALMANYOLA	971-617627		ajuntament@palmanyola.org
POLICIA LOCAL		609-358.165 / 629-631.109	971.61.54.16 971.61.52.27
FARMÀCIA BUNYOLA		971613491	
APOTECARIA PALMANYOLA		971617127	
UNITAT BÀSICA DE SALUT BUNYOLA		971-613653	971613433
UNITAT BÀSICA DE SALUT PALMANYOLA		971617.139	
PROTECCIÓ CIVIL		647.348.301	
HOSPITAL JOAN MARCH	971-212.200 / 971-212.400		
BIBLIOTECA		971 61 52 99	biblioteca@ajbunyola.net
CASAL DE JOVES		609-358.165 / 629-631.109	biblioteca@ajbunyola.net
JUTJAT DE PAU		971 613 909	jutjatdepau@ajbunyola.net

87 PREGUNTES I RESPOSTES SOBRE EL COVID-19

ESTAR A CASA
SORTIR DE CASA
FER LA COMPRA
TENIR CURA DELS ANIMALS I DEL CAMP
TIRAR EL FEMS
CUIDAR LA SALUT
COBRIR LES NECESSITATS BÀSIQUES
MANTENIR L'ECONOMIA
RELACIONAR-SE AMB L'AJUNTAMENT

preguntes 1 a la 5
preguntes 6 a la 16
preguntes 17 a la 22
preguntes 23 a la 26
preguntes 27 i 28
preguntes 29 a la 36
preguntes 37 a la 43
preguntes 44 a la 80
preguntes 81 a la 87

ESTAR A CASA

1.- Com convé que m'organitzi el dia?

Convé que en el confinament, especialment si no teniu feina o practiqueu el teletreball, establiu unes pautes de comportament bàsiques i no les vos boteu: mateniu una higiene adequada. Dedicau unes hores fixes a la feina o l'estudi. També convé que practiqueu exercici, l'adequat a la vostra edat i estat de salut (trobareu una gran quantitat de sessions de moltes activitats per fer en un espai reduït), i sobretot no esteu més de dues hores assegut. Ah, i intenteu no dormir durant el dia més enllà d'una breu sesta: la salut del son és importantíssima.



2.- Quines activitats són preferibles en el temps de lleure?

Tot i que són un bon entreteniment, intenteu limitar al màxim les hores en què mirau una pantalla i procureu fer activitats que vos mantinguin la ment distreta però també activa: llegir, fer manualitats, jocs de taula, escriure... des de l'Ajuntament miram de proposar-vos activitats, i estam oberts a qualsevol petició o idea! Ah! i intenteu estar sempre en contacte amb gent de la forma més vivencial possible: parleu amb la vostra família o companys i, a més del *whatsapp*, feis telefonades o videotrucades.

3.- Hem de fer qualche dieta especial?

No, però hem de tenir en compte que per mor del confinament feim una vida més sedentària. Per això, la dieta mediterrània és ideal: molta fruita i verdura, carn i peix en la justa mesura (millor a la planxa) i rica en cereals i llegums. Evitau els greixos, els sucres i els carbohidrats, així com els menjars precuinats i un consum excessiu d'alcohol.

Recordau que cuinar bo i sa és una bona forma d'entretener-nos, i intenteu fer entre 3 i 5 menjades.

4.- Podem demanar menjar a domicili a un restaurant?

Sí, és perfectament legal sempre i quan el vos duguin a casa.

5.- Puc posar música a casa?

Amb les condicions de volum normals, sí; heu de pensar que els vostres veïnats potser estan estudiant o fent feina, per ventura estan malalts o descansen o simplement no comparteixen els vostres gustos musicals. Es fan manifestacions musicals i festives de forma puntual i limitades en el temps, ben igual que els xeremiers ens obsequien cada dia amb les seves tonades a les 18:30h. Tot això ens manté vius i alegres, però no hem d'oblidar l'important que és facilitar la convivència.

SORTIR DE CASA

6.- Per quins motius puc sortir de casa?

Has de sortir si és necessari, i sobretot evitar cercar excuses perquè quan surts et poses en perill i sobretot poses en perill altres persones, començant per la teva família i amics. Els motius estan fixats i s'han de poder demostrar documentalment: adquisició d'aliments, productes farmacèutics i de primera necessitat; desplaçament al lloc de feina; assistència a centres sanitaris; cura de persones majors, menors, dependents o animals; desplaçament al banc o una entitat d'assegurances; compliment d'un conveni de la custòdia de menors; treure el fems (recordau que els Punts verds només són a disposició de les persones que no tenen recollida porta a porta); o altres causes de força major.

7.- Quines sancions hi ha si no complesc el confinament?

Les sancions oscil·len entre 601€ i 600.000€ segons la gravetat i la reincidència.

8.- Quines mesures de seguretat he de complir fora de casa?

Manté la distància de seguretat de la resta de persones (2 metres) i evita tocar superfícies amb les mans. Rentat les mans tantes vegades com sigui necessari i evita tocar-te la cara.

9.- He de dur mascareta o guants?

Si no estàs malalt ni has d'estar en contacte directe amb qualcú que presenti símptomes, no cal que en duguis mentre compleixis escrupolosament la resta de mesures, tot i que a l'exterior és recomanable que ho facis.



10.- Puc visitar familiars o amics?

No, especialment si es tracta de gent major, excepte si són persones dependents que estan al vostre càrrec. Pensau que des del moment en què sortiu al carrer sou un possible focus de contagi.

11.- Puc passejar si evit els llocs o les hores on hi ha gent?

No, està totalment prohibit. Pensau que davant aquesta crisi tots hem de ser responsables, i si tots féssim el mateix aquests llocs estarien plens de vianants.

12.- Si em trob qualcú pel carrer, puc xerrar-hi?

Si sortiu al carrer és per a fer allò que sigui necessari en el mínim temps possible i tornar a casa. Per tant, si trobau qualcú en el trajecte evidentment el podeu saludar guardant la distància mínima (2 metres), però evitau la conversa.

13.- Puc anar en cotxe amb qualcú?

Per norma general, no. Si es tracta d'una persona dependent o menor, o qualsevol altra força de causa major, la podeu dur però sempre a una altra fila i al seient més allunyat del conductor, asseguts en diagonal.

14.- Puc anar en bicicleta?

L'ús de la bicicleta no està prohibit, però s'ha d'adequar a les restriccions de mobilitat. Per tant, vos poden demanar que demostreu que no disposau d'un altre mitjà de transport més idoni per a l'activitat que heu de realitzar: si heu d'anar a fer la compra, heu d'adquirir el màxim possible, i per això és millor el cotxe si en teniu.

15.- Puc anar en transport públic? i en taxi?

Sí, sempre respectant les distàncies de seguretat. Teniu en compte que hi ha hagut canvis en les freqüències, que podeu consultar a la web de tib.org.

El servei de taxi es manté com a servei essencial, així que en podeu fer ús i ells ja prendran les mesures de seguretat que pertoquen.

16.- Què he de fer quan entr a casa?

Depèn de l'activitat que s'hagi duit a terme. Com a norma general, deixa devora la porta qualsevol cosa que no hagi de tornar a tocar fins que surtis (claus, monedes, cartera...), desinfecta el mòbil amb alcohol i renta't les mans amb aigua i sabó abans de tocar res de dins la casa. Pel que fa a la roba, avalua si ha estat en contacte amb zones que altres persones hagin pogut tocar. En cas de dubte, llevau-vos-la i rentau-la.

FER LA COMPRA

17.- Quantes vegades puc anar a fer la compra?



S'ha de tenir en compte que sortir no és una oportunitat ni una excusa per fer una passejada sinó una obligació per a procurar-nos allò necessari per viure. Així, quan aneu a comprar feis-ho en quantitats considerables per a evitar tornar a sortir en el màxim de temps possible; per això, anar a comprar els productes d'un en un o de manera reiterada també pot ser motiu de sanció.

18.- He de comprar a Bunyola o puc anar a comprar a qualque altre municipi?

No hi ha una restricció clara en aquest sentit, però per la vostra seguretat convé que faceu el mínim de desplaçaments possibles. Per tant, si ho podeu comprar a Bunyola, és molt més segur que si ho feis en un altre municipi, sobretot si es tracta de grans magatzems o mercats de gran afluència on el risc de contagi és major. Si per qualque raó heu d'adquirir productes fora poble, és millor que vos ho serveixin a domicili (les cooperatives han posat a disposició aquest servei, directe des dels productors) o telefonar i que vos ho tinguin preparat a l'establiment on faceu la compra.

Les botigues del poble estan obertes per nosaltres, valorem-ho.

19.- Si tenc un menor a càrrec i no tenc amb qui deixar-lo, el puc dur a fer la compra?

Allò ideal seria que no; podeu provar de telefonar a les botigues/farmàcia perquè vos duguin la compra a ca vostra, i si ells no poden fer-ho podeu contactar amb l'àrea de Serveis Socials de l'Ajuntament i ens n'encarregarem. Si no hi ha altra opció podeu dur-los amb vosaltres.

20.- És millor que pagui en efectiu o amb targeta?

No hi ha indicacions al respecte, però és preferible amb targeta per evitar passar-nos objectes com monedes.

21.- Què he de fer amb la compra quan arrib a casa?

Rentau els embolcalls de plàstic amb un drap banyat amb aigua i lleixiu, però així i tot vos recomanem que vos renteu les mans abans i després de tocar-los (ja sigui per des-los o per extreure'ls).

Si es tracta de menjar sense embolcall, sobretot si és un aliment que es mengi cru, convé que el renteu amb abundant aigua amb un poc de sabó.

Sí que convé rentar amb aigua i lleixiu o desinfectant la superfície que toquin les bosses o els envasos, i les bosses si les pensau reutilitzar. Les bosses de paper millor reciclaeu-les directament.

22.- Puc fer la compra per un veïnat que tenguí problemes de mobilitat?

Sí, i és una mesura molt lloable, però evita entrar a ca seva i tenir-hi contacte.

TENIR CURA D'ANIMALS I DEL CAMP

23.- Si tenc un ca, puc treure'l a passejar? Quantes vegades i fins on?

No, els cans no s'han de treure a passejar sinó a fer les seves necessitats. Per tant, no es tracta de fer una volta aprofitant que treis la vostra mascota, sinó de fer la distància mínima que en cap cas pot superar els 200 metres des del vostre domicili. Si teniu jardí, és molt millor que l'animal hi surti que no que aneu amb ell pel carrer.

Important: en època de confinament seguim compartint els carrers amb tothom: si el vostre ca hi defeca, sou els responsables de recollir-ho o també se vos pot sancionar.



24.- Puc anar a donar de menjar als animals?

Si teniu animals al vostre càrrec, podeu anar a donar-los menjar, però el mínim de vegades necessàries. Això depèn de l'animal i de la infraestructura de què disposeu.

A les colònies felines just les pot alimentar l'associació que té un conveni amb l'Ajuntament, i les persones que se'n cuidin han de sortir expressament autoritzades pels seus estatuts que hauran de dur sempre damunt.

25.- Puc anar a l'hort? A la caseta?

No, si teniu un hort o una caseta a foravila no hi podeu anar.

26.- Puc fer foc?

Els professionals agrícoles i/o de jardineria sí que tenen permís per fer foc en qualsevol zona no forestal, sempre seguint la resta de prescripcions habituals.

TIRAR EL FEMS

27.- Puc treure el fems amb normalitat?

Sí, la fracció que correspon cada dia (tenguem cura del planeta mentre ens cuidam a nosaltres!). El calendari es manté d'acord amb el que està establert. Respectau els horaris: abans de les 9:00h els matins; i abans de les 22:00h la resta de dies. L'únic servei que s'ha suprimit és la recollida de voluminosos. Els Punts Verds només obrin per atendre els usuaris que no tenen recollida porta a porta. Com a mesura excepcional, i només mentre duri l'estat d'emergència, tots aquells que no disposin de les bosses vermelles reglamentàries poden treure la fracció de rebuig en un altre tipus de bossa.



28.- Si som molts a casa, podem alternar-nos per anar a fer la compra?



No és recomanable. Si hi ha algú que surt, procurau que faci tot allò necessari fora de casa. És a dir, si qualcú de casa treballa, que sigui qui va a comprar.

CUIDAR LA SALUT

29.- Si tenc qualche problema de salut no relacionat amb la covid-19, què he de fer?

El millor en aquests casos és que telefoneu a la Unitat Bàsica de Salut : (971 61 34 33 o 971 61 36 53 Bunyola) o (971 61 71 39 Palmanyola). Allà vos diran què heu de fer.

També podeu contactar amb els serveis d'atenció primària de

Mallorca per les xarxes socials: facebook, twitter o instagram (@apmallorca).

30.- I si tenc qualche símptoma de la covid-19?

Si teniu febre, tossina o sensació de manca d'aire de forma lleu telefonau al 902 07 90 79 o 971 43 70 79. En qualsevol cas, aïllau-vos de seguida i ja vos donaran indicacions.

31.- I si els símptomes són greus?

Si les símptomes són greus, telefonau tot d'una al 061.

32.- Tenc sensació de solitud, tristesa o ansietat... què puc fer?

Pots telefonar al telèfon d'atenció psicològica del Col·legi de Psicologia, hàbil les 24 hores (900 11 20 03). També pots demanar que t'atengui la psicòloga municipal, als Serveis Socials de l'Ajuntament (971 61 36 53).

33.- Si prenc un medicament habitualment, com ho he de fer perquè me'l reeceptin?

S'han renovat automàticament els tractaments farmacològics per un període de 2 mesos des del 17 de març; no caldrà que aneu al Centre de salut a tramitar la renovació de receptes.

Podreu recollir a la farmàcia els medicaments introduïts en la Recepta electrònica fins a 15 dies abans de la data d'inici del tractament.

34.- Què fer en el cas que la meua medicació no s'hagi pogut renovar automàticament?

En el cas que la vostra medicació no s'hagi pogut renovar automàticament, trucau al 902 079 079 o al 971 437 079 i el vostre metge de família la renovarà sense que vos desplaueu.

35.- Si tenia una cita mèdica, es manté?

Vos telefonaran des de l'hospital o centre mèdic i vos n'informaran. Per això és important que si rebeu una telefonada d'un telèfon ocult la contesteu.

36.- He estat mare o ho he de ser. Com ho faig amb l'atenció sanitària?

Si acabes de ser mare, o si has de ser-ho aviat, l'equip de pediatria i la comare del centre de salut vindran a ca teua a fer la visita del primer mes. Pots demanar més informació al 902 079 079 o al 971 437 079.

COBRIR LES NECESSITATS BÀSIQUES

37.- Tenc problemes o crec que puc tenir problemes a l'hora de procurar-me els productes bàsics, o per pagar l'electricitat, l'aigua, el lloguer... què puc fer?

Des de l'Ajuntament ja hem preparat mesures per a urgents necessitats, a més del que s'ha posat o es posi en marxa des del Govern, per tal que cap persona de Bunyola tenguí cap necessitat bàsica sense cobrir: menjar,

higiene, electricitat, aigua, clavegueram, fums o lloguer, incloent programes de feina per a gent aturada de llarga durada. Qualsevol persona que cregui que es pot trobar en aquesta situació s'ha de posar en contacte amb els Serveis Socials municipals ([971 61 36 53](tel:971613653)).

38.- Si no tenc cap ingrés, tenc dret a qualque prestació?

S'han ampliat els perfils receptors de la Renda Social Garantida a què tenim dret tots els ciutadans de les Illes Balears, i ara hi pot optar qualsevol persona major de 18 anys sense cap ingrés ni cap prestació pública. Per a tramitar-la vos heu de posar en contacte amb els Serveis Socials municipals.

39.- Quins són els requisits de situació de vulnerabilitat per a poder acollir-me a les mesures de protecció de l'habitatge?

Vos podeu acollir a les mesures de protecció de l'habitatge si estau a l'atur, si estau en un ERTO o en qualque circumstància de reducció important dels vostres ingressos.

Els ingressos de la vostra unitat familiar no han de superar en el mes anterior a la sol·licitud els 1.613,52€ (el límit d'ingressos s'incrementa en alguns casos), i el preu del teu lloguer o de la teva quota hipotecària, a més de les despeses de subministrament, ha de ser igual o superior al 35% del conjunt d'ingressos nets de la teva unitat familiar.

Podeu sol·licitar més informació al 900 10 79 20.



40.- Puc accedir a altres ajudes de l'Estat?

S'han suspès tots els desnonaments sense alternativa habitacional fins que es compleixin 6 mesos de la finalització de l'estat d'alarma.

S'han prorrogat extraordinàriament durant 6 mesos els contractes de lloguer d'habitatges a punt de vèncer per tal d'evitar que es produeixin pujades de preus.

S'atorguen microcrèdits de l'Estat a interès 0 a retornar en 6 anys (ampliable a 10) per a les persones que es puguin trobar en situació de vulnerabilitat per afrontar el pagament del lloguer. L'Estat es farà càrrec dels deutes d'aquelles persones que no puguin retornar-los per estar en situació de vulnerabilitat. Amb aquesta mesura l'Estat també protegeix els petits arrendadors, que així podran cobrar el lloguer.

Es fa un tractament diferenciat per als grans tenidors*; en aquest cas, hauran de reduir un 50% el lloguer o una reestructuració del deute a pagar en tres anys. Els inquilins d'aquests grans tenidors* també es poden acollir a les ajudes públiques per a ajudes de lloguer.

** Gran tenidor és aquella persona física o jurídica titular de més de 15 habitatges*

41.- Tenc problemes amb el pagament de la meva hipoteca durant l'estat d'alarma, puc accedir a qualque ajuda?

Podreu sol·licitar al vostre banc fins l'11 de maig una moratòria de fins a 3 mesos en el pagament de la quota hipotecària si teniu una hipoteca sobre l'habitatge habitual o sobre el local o oficina afecte a la vostra activitat econòmica, sempre que compliu els requisits de vulnerabilitat econòmica: estau a l'atur o heu sofert una pèrdua d'ingressos o una caiguda de les vendes d'un 40% o més, o que l'esforç econòmic de la vostra unitat familiar per fer front a la hipoteca s'hagi multiplicat per 1,3 o més.

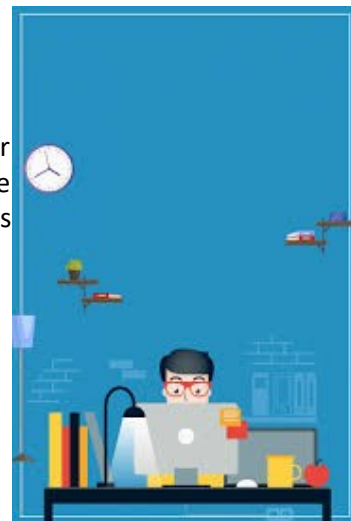
També podeu sol·licitar la moratòria si la hipoteca és sobre un habitatge que teniu llogat i n'heu deixat de percebre el preu del lloguer arran de la declaració de l'estat d'alarma.

42.- He de segellar l'atur, com ho faig?

No cal que facis res, el SEPE ha fet la renovació automàtica de totes les demandes pendents de segell durant la segona quinzena del mes de març. Després, s'aniran fent renovacions automàtiques de manera setmanal. El SEPE enviarà a les persones demandants un SMS/correu electrònic amb el text "renovació automàtica" com a assumpte i la data de la propera renovació com a text o cos del missatge.

43.- I si m'he d'apuntar a l'atur?

Si vos heu d'apuntar a l'atur durant l'Estat d'Alarma (recordau que els afectats per ERTO no cal que ho faceu!) ho heu de fer de forma telemàtica: al SOIB a través de la seva pàgina web o el telèfon 971225791 (012) i al SEPE a través dels telèfons 971998798 / 901 119 999.



MANTENIR L'ECONOMIA

a) EL PERMÍS RETRIBUÏT RETORNABLE

44.- Què és el permís retribuït retornable?

Es tracta d'un permís retribuït de 15 dies (del 30/03 al 09/04) que afecta a personal laboral per compte d'altri. Inclou el sou base i els complements salarials. Les persones afectades no poden anar a treballar, però hauran de tornar les hores des de la finalització de l'estat d'alarma i abans dels 31 de desembre del 2020.

45.- Els treballadors de quines empreses es veuen afectats?

Pel que fa a Bunyola, les empreses de construcció i jardineria.

46.- Inclou els autònoms?

No, exclusivament els treballadors per compte d'altri excepte els que poden realitzar teletreball o les persones que s'han vist afectades per un ERTO (en cas que aquest fos de reducció de jornada, el permís sí ha de suplir la resta de la jornada).

47.- Com s'han de recuperar aquests dies?

Haurà de ser una negociació entre l'empresa i els treballadors, i sempre hauran de respectar-se els descansos i les mesures de conciliació.

48.- Tenc un contracte temporal que acaba durant els 15 dies de permís retribuït retornable, com he de tornar les hores?

Amb el Reial Decret-Llei 9/2020, la suspensió dels contractes temporals (també el formatius, de relleu o d'interinitat) suposa la interrupció del còmput de la seva duració.

Per exemple: si una persona té un contracte de 3 mesos que li acabava dia 11 d'abril, aquest Reial Decret-Llei suspèn els 15 compresos entre el 30 de març i l'11 d'abril i, per tant, la persona treballadora no acabaria de treballar dia 11, sinó 15 dies més tard: el 26 d'abril.

b) ELS EXPEDIENTS REGULADORS TEMPORALS D'OCUPACIÓ

49.- Què és un EERTO?

Un EERTO és un expedient de regulació temporal de l'ocupació, que pot consistir bé en una suspensió del contracte de treball, o bé en una reducció de la jornada. El poden presentar per força major les empreses que, per l'estat d'alarma, no poden desenvolupar la seva activitat, aquelles que es veuen afectades per raons extraordinàries i urgents vinculades al contagi o aïllament preventiu i aquelles obligades a suspendre l'activitat com a conseqüència del tancament de locals d'afluència pública, restriccions al transport públic o manca de subministraments; el poden presentar per causes productives quan la caiguda en la producció és deu a raons diferents de la causa major.

Mentre duri l'EERTO, les persones treballadores tenen dret a prestació per desocupació sense consumir atur. A més, seguiran d'alta en la teva empresa en les mateixes condicions contractuals de l'actualitat.

50.- Quines empreses s'hi poden acollir?

Pel que fa a Bunyola, les empreses afectades per la força major són les següents: els bars, cafeteries i assimilables; els restaurants que no facin servei a domicili; els comerços que no venen productes de primera necessitat; els hotels i altres allotjaments turístics, així com les empreses que els donen serveis.

51.- Quin temps dura un EERTO?

L'EERTO dura el temps que dura l'emergència: en aquest cas, l'estat d'alarma. En principi, hauria de presentar-se per un període de 2 mesos. A més, l'empresa ha d'informar la plantilla de la data d'inici de l'EERTO i de la seva durada.

52.- Després de fer-lo, es pot ampliar i afegir-hi més persones?

Sí. Per fer-ho s'haurà de comunicar a l'Autoritat Laboral (la Direcció General de Treball).

53.- Les persones fixes discontinües s'inclouen a l'EERTO?

Sí. Si ara mateix estan treballant, sí. Si encara no se'ls ha cridat, se'ls ha d'incloure a l'EERTO en la data prevista de la crida per al 2020 o la data de crida ordinària que es produís durant el 2019 (la data habitual en què la persona s'incorpora a l'empresa).

54.- Si després d'un EERTO no es poden acomiadar els treballadors durant sis mesos, com es farà si són fixos discontinus i acaba la temporada?

En aquest cas (només en cas que siguin fixos discontinus), el compromís de mantenir l'ocupació durant sis mesos és flexible i podria complir-se durant la temporada que ve. D'aquesta manera, una persona fixa discontinua que acaba de sortir d'un EERTO podria treballar, per exemple, un mes a finals de temporada d'enguany i els altres cinc del compromís de mantenir l'ocupació els treballaria la temporada que ve.

55.- Les persones que estan de baixa per incapacitat temporal o per maternitat/paternitat, entren a l'ERTO?

Sí. Quan acabin la seva baixa, passaran a cobrar l'atur com la resta de la plantilla.

56.- L'empresa pot acomiadar un treballador o fer-li fer vacances forçades per evitar l'ERTO?

No, l'empresa no pot modificar el calendari pactat de vacances. Tampoc es poden acomiadar cap treballador: tots els acomiadaments fets a partir del dissabte 28/03 que utilitzin arguments econòmics, de producció, tècnics i organitzatius derivats del coronavirus són improcedents.

57.- Si l'empresa continua l'activitat quins drets i obligacions té un treballador?

Si l'empresa no aplica un ERTO i continua l'activitat haurà de garantir la seguretat i salut del treballador en l'entorn laboral, i preferiblement, haurà d'aplicar mesures de flexibilitat com el teletreball. En tot cas, si garanteix les mesures de seguretat el treballador no pot negar-se a complir amb el seu contracte. En cas de dubte contactau amb l'Institut Balear de Seguretat i Salut Laboral: 971 78 49 68.

58.- Es poden demanar mesures de conciliació a l'empresa?

Sí, amb el Reial Decret Llei que es va aprovar el passat 17 de març es pot fer: sol·licitar el treball a distància i l'adaptació de l'horari i la reducció de jornada per a la cura de persones fins al segon grau de consanguinitat.

59.- En cas d'ERTO, què cobra un treballador?

El 70% de la teva cotització mitjana dels darrers 180 dies cotitzats (o del període anterior a la teva situació d'atur derivada del COVID19), també es tindrà en compte els fills o filles a càrrec.

60.- Aquesta prestació afecta en la declaració de la renda l'any que ve?

Sí, de la mateixa manera que una prestació per atur habitual.

61.- I si és una reducció de jornada i no una suspensió de contracte, què cobraria un treballador?

El percentatge de jornada que es deixa de fer es passarà a cobrar com a prestació per atur.

(Si vos redueixen un 50% la jornada, el 50% del sou es tramitarà com a prestació per atur)



62.- I si l'ERTO dura més de 180 dies?

A partir del dia 181, en lloc del 70% de la cotització mitjana, la prestació es calcularà amb el 50% de la cotització mitjana.

63.- Tenc una empresa de construcció i no m'arriben els materials per continuar treballant, puc fer un ERTO per força major?

Sí.

64.- Es pot aprovar un ERTO que agrupi mesures de reducció de jornada i mesures de suspensió de contracte?

Sí.

65.- Tenc un comerç minorista, es pot treballar dins l'establiment si està tancat al públic?

Sí, sempre que no es faci venda al públic ni sigui un dels establiments inclosos a la llista publicada pel Ministeri.

66.- Els tallers de reparació de vehicles poden continuar oberts?

NO, amb el RDL del 29/03, queden amb l'activitat suspesa a no ser que facin reparacions de vehicles de necessitat o urgència.



67. Tenc una empresa turística, he de tornar als meus clients el doblers de les activitats que no podran realitzar?

Segons el Reial Decret—Llei 11/2020, que inclou mesures per protegir les persones consumidores, has de lliurar als teus clients un bonus que podran utilitzar durant un any des de la finalització de l'estat d'alarma. Si passa el temps de validesa del bonus sense haver-se gaudit, la persona consumidora pot demanar el reintegrament complet.

c) ELS AUTÒNOMS

68.- Som autònom/a i tenc un petit comerç que és la meva única font d'ingressos, m'he de donar de baixa?

No, continua d'alta i contacta amb la teva mútua per poder cobrar la prestació (ajuda) extraordinària que el govern central ha aprovat per a autònoms.

69.- Em dedic a fer reparacions d'electricitat, fontaneria, etc., puc anar a una casa a treballar?

Sí, sempre i quan sigui en una situació de necessitat i afecti a productes de primera necessitat (com l'aigua, el gas, l'electricitat o les telecomunicacions).

70.- Si som autònom, em puc acollir a un ERTO?

Si tens al teu càrrec treballadors per compte aliè sí, sempre i quan concorrin les causes de força major o productives. Si no tens al teu càrrec treballadors NO pots demanar un ERTO, però Sí pots demanar la prestació extraordinària per cessament d'activitat dels treballadors autònoms sense haver-te de donar de baixa.

71.- Si som autònom, puc cobrar prestació?

Si ets autònom i les teves activitats queden suspeses per l'estat d'alarma o la teva facturació cau més d'un 75% respecte del període de facturació del semestre passat, pots demanar una prestació fins que acabi l'estat

d'alarma. A més, durant aquest període cotitzaràs a la Seguretat Social i no se't reduirà la prestació que puguis cobrar en un futur.

72.- Hi ha un mínim de cotització per sol·licitar-la?

No, no hi ha un mínim de temps cotitzat. Els requisits són estar d'alta abans del 14 de març del 2020 i estar al dia en el pagament de cotitzacions.

73.- I si tenc deutes amb la Seguretat Social?

La Seguretat Social permetrà a qui no estigui al dia amb els pagaments en la data de suspensió de l'activitat o de la reducció de facturació que ingressin les quotes degudes en un termini de 30 dies. Una vegada produït el pagament, es podrà accedir a la prestació.

74.- En cas d'obtenir aquesta prestació, què cobraré?

El 70% de la teva cotització mitjana dels darrers 12 mesos en el Règim Especial de la Seguretat Social dels Treballadors per Compte Propi o Autònoms.

75.- Com puc demanar la prestació extraordinària per cessament d'activitat per a autònoms?

Tens tota la informació a

http://www.caib.es/sites/coronaviruseconomia/ca/prestacio_extraordinaria_per_cessament_dactivitat/.

c) AJUDES A EMPRESSES I AUTÒNOMS

76.- Quines ajudes hi ha per liquiditat dels autònoms i les empreses?

Hi ha una línia de finançament de l'ICO (Instituto de Crédito Oficial) per a empreses i autònoms amb necessitats de liquiditat. Es poden sol·licitar fins a 500.000 € amb un tipus fix màxim anual del 1,50%TAE, sense comissió d'obertura.

No es pot fer servir per a refinançaments i l'operació financera té un termini de dos, tres o quatre anys (un any obligatori de manca).

Totes les operacions compten amb el 50% de garantia, atorgada per l'ICO.

Es podran formalitzar préstecs fins al 31 de desembre de 2020 o fins esgotament de fons.

77.- Qui s'hi pot presentar?

Empreses i autònoms del sector turístic, transport, hostaleria, educació o activitats recreatives, d'oci i entreteniment.

Es pot sol·licitar a les institucions financeres, o mirar més informació a la seva web o al 900 121 121.



78.- Què és ISBA, SGR?

És la societat de garantia recíproca de les Illes Balears, que ajuda a aconseguir finançament mitjançant la concessió de garanties avalant les propostes enfront dels principals bancs i caixes, permetent als emprenedors, autònoms i pimes l'accés al finançament amb les millors condicions del mercat.

79.- En què em pot ajudar ISBA, SGR?

ISBA SGR m'avaluarà davant el banc amb pòlisses de crèdit de 1 a 3 anys o amb un préstec de circulat fins a 5 anys, i el Govern financi les despeses financeres d'aquesta operació.

80.- Puc sol·licitar qualche moratòria en els impostos que he de pagar?

Pel que fa als impostos i taxes municipals estam estudiant com podem ajudar a autònoms i empreses, però fins que no sortim almanco de l'Estat d'Alarma i no tenguem un calendari aproximat de la durada d'aquesta crisi no podrem avaluar la mida del mal i per tant la necessitat d'ajuda.

Pel que fa als tributs autonòmics i estatals, de moment just es pot sol·licitar una moratòria de sis mesos en el pagament de les cotitzacions a la Seguretat Social sense interès a empreses i treballadors per compte propi, sempre que les activitats que realitzen no s'hagin vist suspeses per la declaració de l'estat d'alarma. Afectarà al pagament de cotitzacions de les empreses entre el maig i el juny del 2020; en el cas dels autònoms, aquest període serà entre maig i juliol.

RELACIONAR-SE AMB L'AJUNTAMENT

81.- Si durant l'Estat d'Alarma havia de fer un tràmit amb qualsevol administració, com ho he de fer?

Durant aquest període s'han interromput i suspès tots els terminis administratius o processals que no fossin impostergables, així que podeu estar tranquils. En tot cas, podeu mirar de realitzar-los telemàticament. L'atenció telemàtica i telefònica es manté durant tot el temps que duri l'Estat d'Alarma.

82.- Això inclou els tributs?

Per norma general, no. L'article 33 de Reial decret llei 8/2020 disposa que el termini de pagament dels impostos liquidats per l'Estat (és a dir, en cap cas els autoliquidats pel subjecte passiu) i notificats abans del 18 de març, podran realitzar fins al 30 d'abril. Si la liquidació s'ha notificat al contribuent després de l'18 de març, el termini s'estendrà fins al 20 de maig, llevat que la Llei atorgui un termini més gran -en aquest cas prevaldrà aquest-.

83.- Puc lliurar sol·licituds o factures a l'Ajuntament?

Sí, ho pots fer a través de la seu electrònica: <https://ajdeia.sedelectronica.es/>.

84.- Si necessit un certificat, com el puc aconseguir?

El pots sol·licitar a través de la seu electrònica de l'Ajuntament o del correu electrònic ajuntament@ajbunyola.net i te'l farem arribar de forma telemàtica.

85.- Puc fer una denúncia?

En aquests moments just es poden fer denúncies per violències masclistes i per qüestions de protecció del menor, a més d'aquelles que siguin impostergables per considerar-se de causa major.

86.- Puc casar-me?

En aquests moments només se celebren matrimonis *in articulo mortis*.

87.- I si he d'inscriure un infant?, què hem de fer?

Les inscripcions es realitzaran en el menor temps possible atès que s'han eliminat les 24 hores prescriptives per a la inhumació o incineració. A les cerimònies de comiat just hi podran assistir 3 persones.

SERVEIS MUNICIPALS EN XARXA

BIBLIOTECA MUNICIPAL I CASAL DE JOVES

La biblioteca i el Casal de joves vos ofereixen tot un seguit d'activitats a les què podeu accedir mitjançant les xarxes socials. Els podeu trobar a Facebook i Instagram.

QUEDA'T A CASA!
BUNYOLA ES QUEDA A CASA
PERÒ NO PERD L'ALEGRIA



Ajuntament de Bunyola
Illes Balears